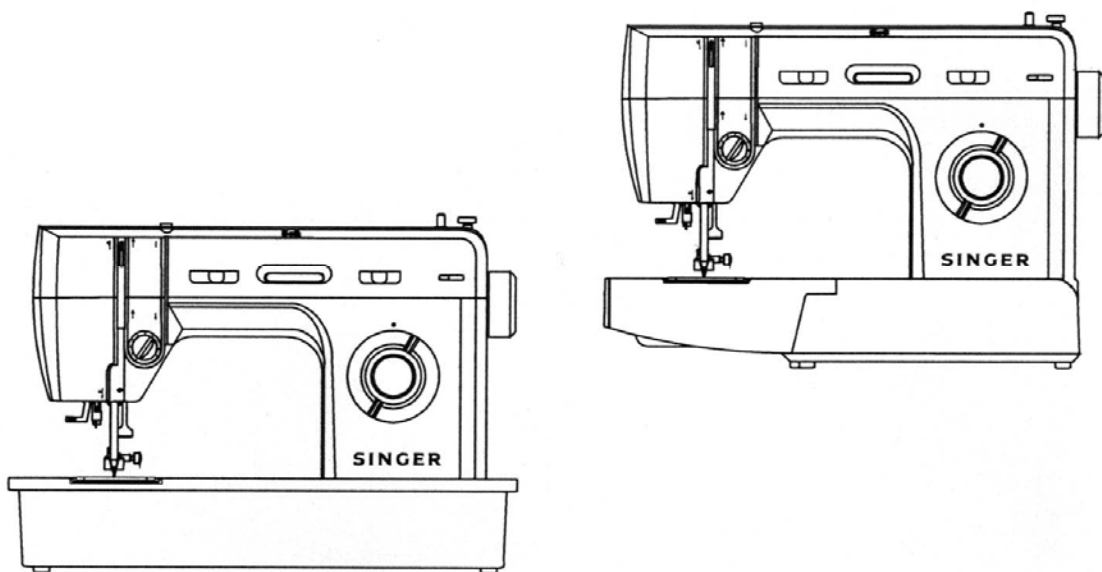




Данную инструкцию для вас  
предоставила компания **Крунз**

ШВЕЙНАЯ МАШИНА «SINGER»

***ИНСТРУКЦИЯ ПО ЭКСПЛУАТАЦИИ***



**МОДЕЛЬ 2802**  
**2808**  
**2818**

## РЕКОМЕНДАЦИИ ПО ТЕХНИКЕ БЕЗОПАСНОСТИ

1. Перед заменой деталей (например, лапки, иглы или игольной пластины) или в случае оставления машины без присмотра необходимо вынуть штепсельную вилку из розетки. Это предохранит Вашу машину от случайного включения.
2. Перед заменой шпульного колпачка необходимо вынуть штепсельную вилку из розетки.
3. Во избежание получения травмы от движущейся иглы будьте внимательны и соблюдайте осторожность в процессе работы.
4. Не тяните материал во время шитья. Это может привести к изгибу и поломке иглы и повреждению игольной пластины.
5. Перед чисткой машины не забудьте вынуть штепсельную вилку из розетки.
6. Не пытайтесь самостоятельно отрегулировать натяжение приводного ремня. В случае необходимости такой регулировки обратитесь в ближайшую мастерскую.
7. Перед заменой осветительной лампы необходимо отключить машину от сети. После замены лампы не забудьте установить на место фронтальную крышку.
8. Используйте только лампы накаливания мощностью 15 Ватт.
9. Для ремонта машины следует использовать только оригинальные запасные части.

Данная машина не вызывает радио и телевизионных помех и соответствует предписаниям Международной Электротехнической Комиссии CISPR.

## СОДЕРЖАНИЕ

### **Знакомство с швейной машиной**

Основные части  
Принадлежности  
Подключение машины  
Запуск машины  
Регулятор длины стежка  
Выбор и замена иглы  
Замена прикручиваемой прижимной лапки  
Замена подошвы прижимной лапки  
Установка двигателя ткани

### **Подготовка машины к шитью**

Намотка шпульки  
Установка шпульки  
Заправка верхней нити  
Извлечение челночной нити

### **Начало строчки**

Регулировка натяжения нити  
Таблица выбора ниток и иглы в зависимости от материала  
Подготовка шва

### **Прямые строчки, зиг-заг и другие строчки**

Начало строчки  
Направление изделия  
Прямые строчки  
Регулировка длины зиг-зага  
Образцы строчек  
Потайной шов  
Ракушечный шов

### **Обработка петли и пришивание пуговиц**

Пришивание пуговиц  
Обработка петли  
Балансировка сторон петли

### **Функции машины**

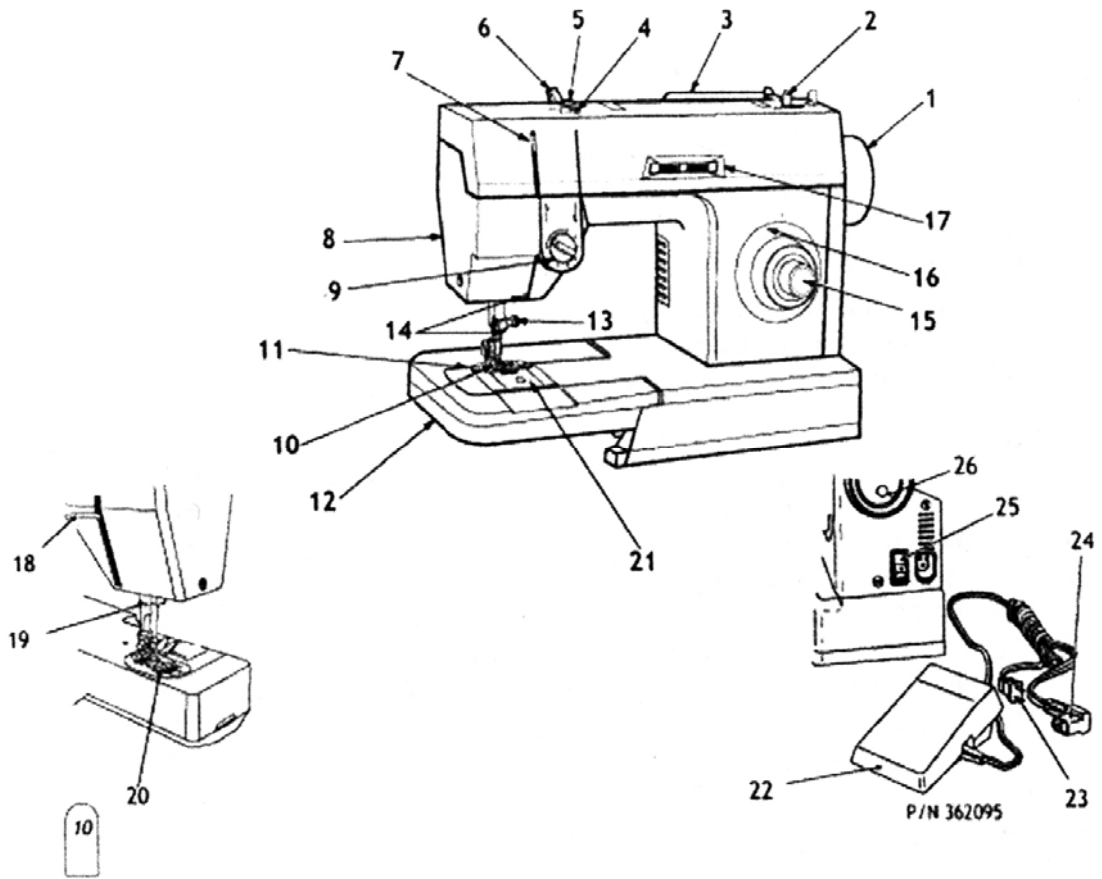
Пришивание молнии  
Использование прямой строчки

### **Шитье на рукавной платформе**

Рукава и пуговицы  
Монограммы и вышивка

### **Снятие установка и шпульного колпачка**

Чистка машины  
Замена лампочки  
Смазка машины  
Устранение неполадок



## **ЗНАКОМСТВО С ШВЕЙНОЙ МАШИНОЙ**

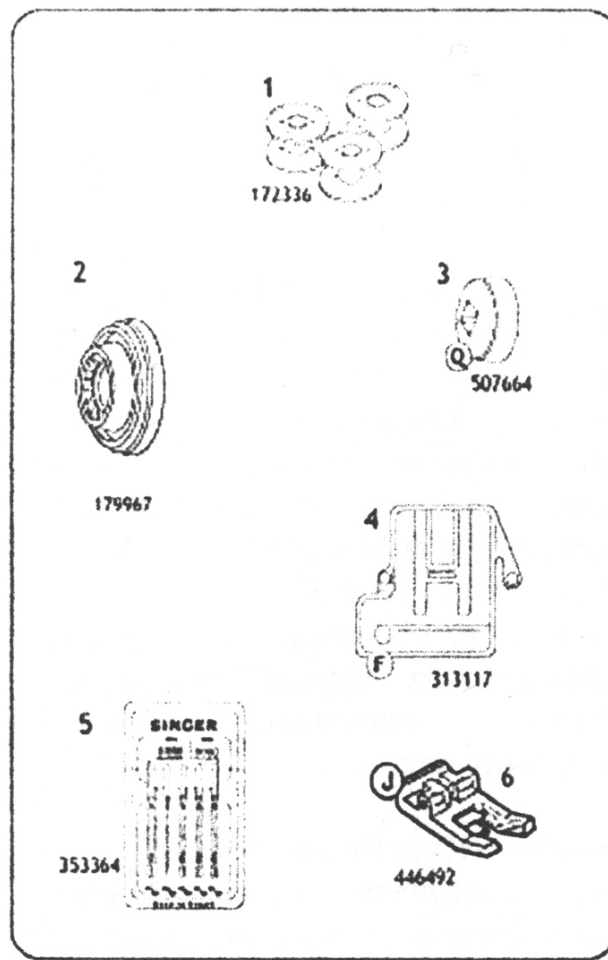
### **ОСНОВНЫЕ ЧАСТИ**

1. Маховое колесо
2. Шпуленамотчик
3. Горизонтальный бобинодержатель
4. Нитенаправитель
5. Регулятор натяжения нити для шпуленамотчика
6. Нитенаправитель с прорезью
7. Нитепритягиватель
8. Фронтальная крышка
9. Регулятор натяжения верхней нити
10. Быстросъемная лапка
11. Игольная пластина
12. Съёмная платформа
13. Игольный зажим
14. Нитенаправители
15. Кнопка шитья в обратном направлении
16. Регулятор длины стежка
17. Регулятор выбора образца строчки
18. Рычаг подъема лапки
19. Ниткообрезатель
20. Двигатель ткани
21. Задвижная пластина
22. Педаль
23. Штепсельная вилка
24. Штепсельный разъем
25. Основной выключатель двигателя
26. Переключатель холостого хода для наматывания шпульки

## ПРИНАДЛЕЖНОСТИ

Набор принадлежностей к Вашей машине облегчит Вам выполнение различных швейных операций.

1. Прозрачные шпульки позволяют легко определить количество оставшихся ниток.
2. Большая шайба для схождения нити, предназначена для больших катушек.
3. Малая шайба для схождения нити, предназначена для маленьких катушек.
4. Крышка двигателя материала закрывает зубчатую рейку при вышивке, штопке и пришивании пуговиц.
5. Комплект игл различной толщины для различных видов тканей.
6. Специальная лапка для декоративных и зигзагообразных строчек.



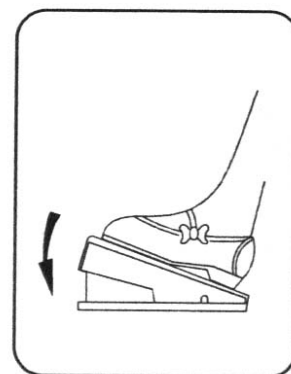
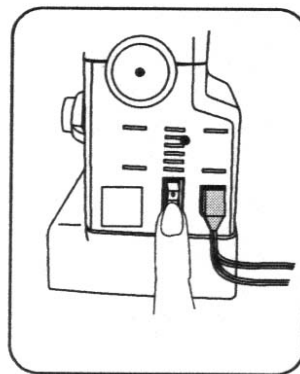
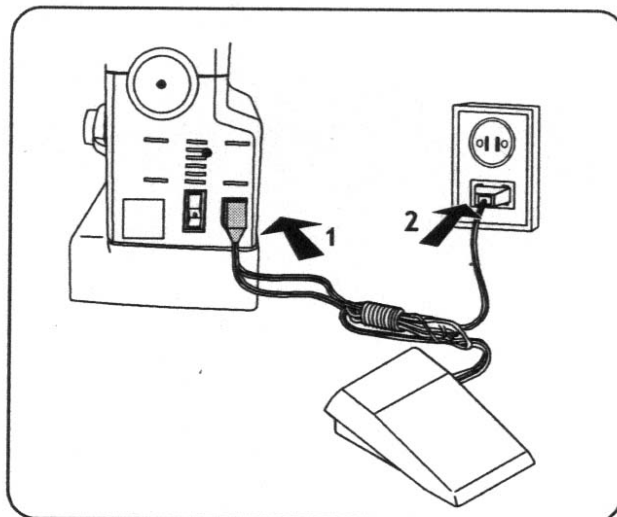
## ПОДКЛЮЧЕНИЕ МАШИНЫ

Вставьте штепсельный разъем в гнездо (1), расположенное на правой стороне машины. Затем вставьте вилку в розетку электросети.

## ЗАПУСК МАШИНЫ

Для того чтобы включить машину и свет, нажмите основной выключатель в верхнее положение "I". Чтобы выключить машину и свет, нажмите выключатель в нижнее положение "O". Для начала шитья, нажмите на педаль. Для увеличения скорости нажмите на педаль сильнее. Чтобы остановить машину отпустите педаль.

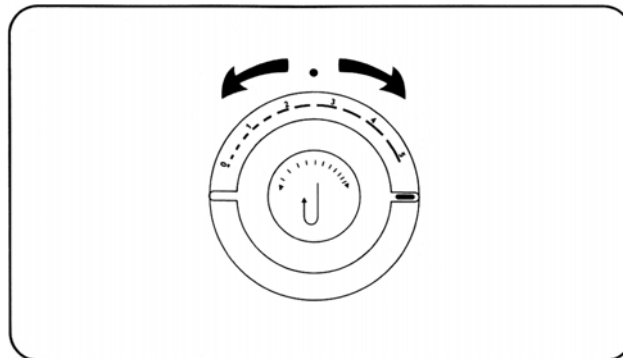
**ВНИМАНИЕ:** Не шейте на машине без материала во избежание повреждения двигателя ткани и прижимной лапки





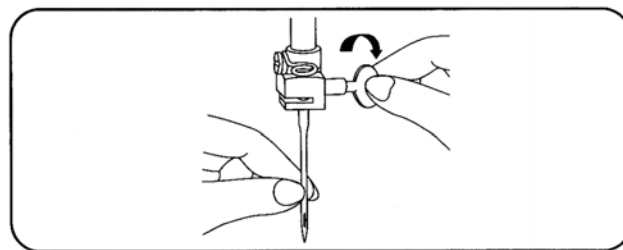
## РЕГУЛЯТОР ДЛИНЫ СТЕЖКА

Этот регулятор устанавливает расстояние между проколами иглы (рисунок 1). Точка - это индикатор. Чем больше цифра, тем больше длина стежка. Проверьте рекомендуемые установки, чтобы подобрать наиболее подходящую длину стежка для Вашей работы.



## ВЫБОР И ЗАМЕНА ИГЛЫ

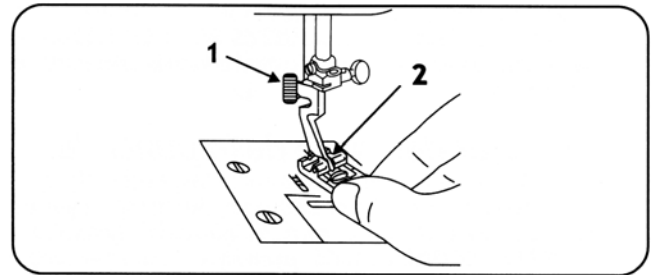
1. Поднимите иглу в самое высокое положение
2. Освободите иглодержатель и выньте иглу.
3. Установите новую иглу в иглодержатель до упора плоской стороной колбы назад.
4. Закрутите винт иглодержателя



## ЗАМЕНА СТОЙКИ ПРИЖИМНОЙ ЛАПКИ

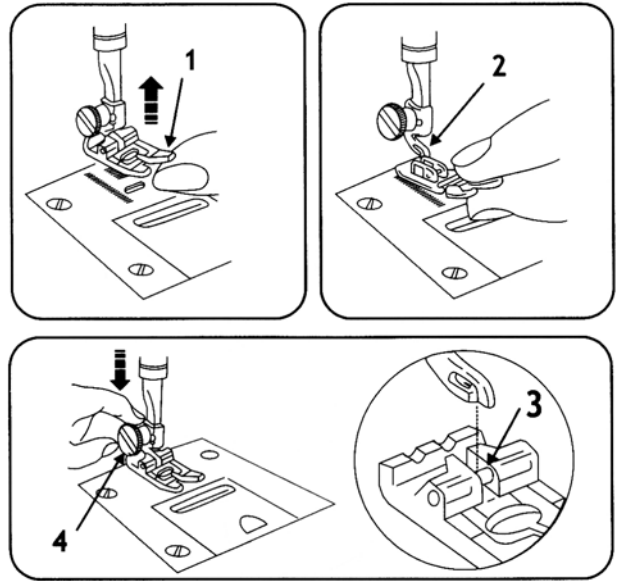
(для некоторых дополнительных прижимных лапок)

1. Поднимите иглу и прижимную лапку
2. Снимите иглу
3. Открутите винт прижимной лапки (1) и снимите прижимную лапку со стойкой (2).
4. Замените лапку со стойкой, зацепив стойку вокруг держателя прижимной лапки, и закрутите винт прижимной лапки.
5. Установите иглу.



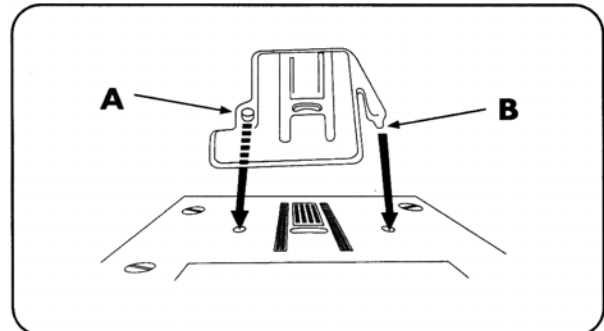
## ЗАМЕНА ПОДОШВЫ ПРИЖИМНОЙ ЛАПКИ

1. Поднимите иглу в самое высоко положение, повернув маховик на себя
2. Поднимите прижимную лапку с помощью рычага, расположенного сзади машины.
3. Нажмите на подошву прижимной лапки (1), пока она не отцепится от стержня (2)
4. Снимите подошву прижимной лапки,
5. Поместите новую подошву в центр под стержень
6. Опустите рычаг прижимной лапки, так чтобы стержень попал в паз подошвы (3)
7. Нажмите на винт (4) вниз, чтобы подошва встала на место.



## УСТАНОВКА КРЫШКИ ДВИГАТЕЛЯ ТКАНИ

1. Поверните маховик, пока игла не займет ее высшее положение, и поднимите прижимную лапку.
2. Откройте задвижную пластину
3. Поместите крышку двигателя ткани на игольную пластину, совместив штыри (А) и (В) с отверстиями в игольной пластине
4. Закройте задвижную пластину.
5. Чтобы снять крышку двигателя ткани, откройте задвижную пластину и поднимите передний край крышки двигателя ткани и снимите её.
6. Протяните нитку сквозь отверстие в крышке двигателя ткани, следуя так же как при заправке нитки и замене шпульки.

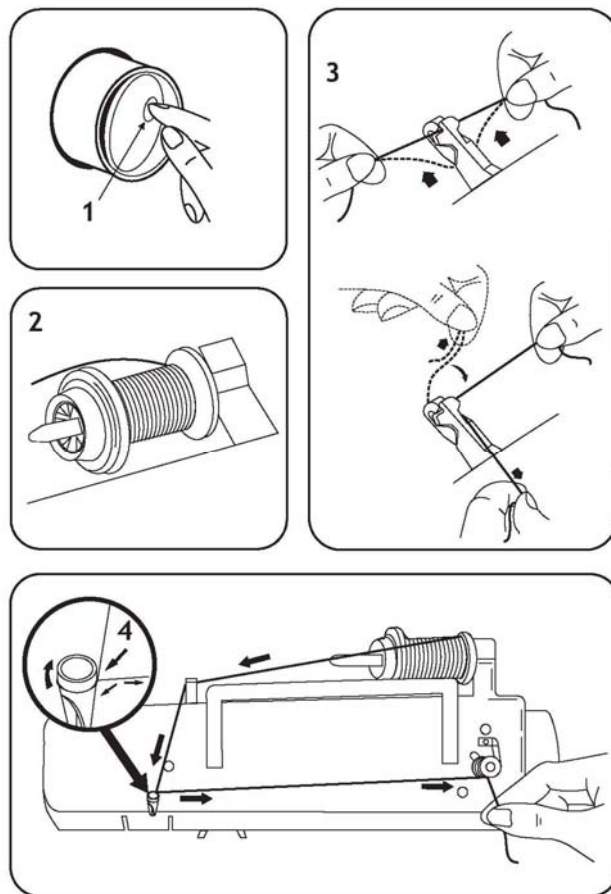


## ПОДГОТОВКА МАШИНЫ К ШИТЬЮ

### НАМОТКА ШПУЛЬКИ

Намотка шпульки - пройдет легко и просто, если Вы будете следовать инструкциям, приведенным ниже. Всегда наматывайте шпульку перед заправкой верхней нити в машину и иглу.

1. Нажмите на углубление (1), расположенное на маховом колесе. Это отключит движение иглы.
2. Поместите катушку с нитками на бобинодержатель.
3. Наденьте плотно шайбу для схождения нити (2) на катушку, чтобы предотвратить запутывание нитки.
4. Проведите нитку с катушки и зафиксируйте ее в нитенаправителе (3).
5. Обведите нитку по часовой стрелке вокруг диска натяжения нитки для шпуленамотчика (4).
6. Вденьте конец нитки в отверстие шпульки изнутри наружу.
7. Поместите шпульку на шпуледержатель и нажмите ее вправо.
8. Придерживая нитку, нажмите на педаль. Когда шпулька наматается полностью, шпуленамотчик остановится автоматически.
9. Обрежьте нитку, отожмите шпульку влево и снимите ее с шпуледержателя.
10. Обрежьте нитку сверху шпульки.
11. Нажмите на углубление (1), расположенное на маховом колесе, чтобы вернуть машину в режим шитья. Обязательно поверните маховое колесо рукой, на себя для проверки.



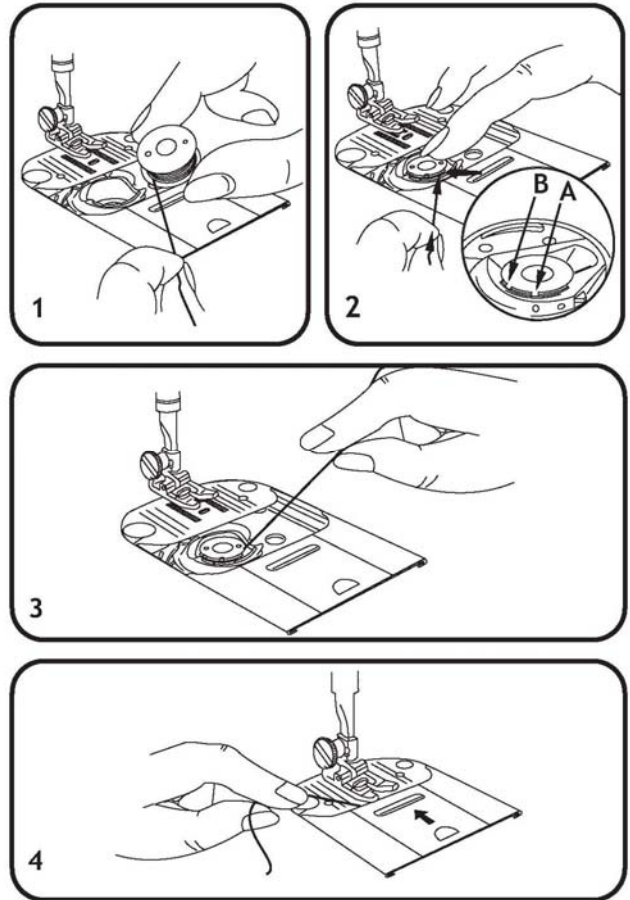
## УСТАНОВКА ШПУЛЬКИ

Поднимите прижимную лапку.

Поверните маховое колесо к себе, пока игла не займет крайнее верхнее положение.

Откройте задвижную пластину и выньте пустую шпульку

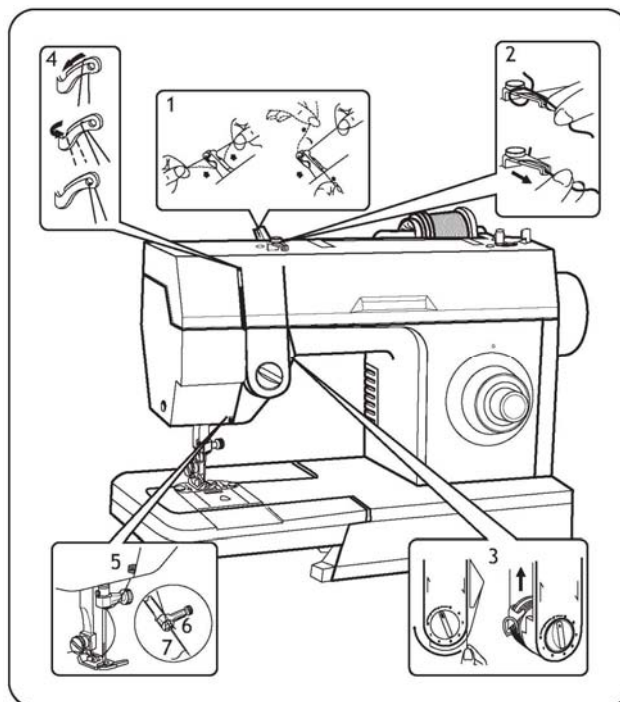
1. Протяните примерно 10 см нитки с новой шпульки и вставьте нитку в шпульный колпачок (рисунок 1). Внимание: Если Вы потяните за нитку, то шпулька должна поворачиваться справа налево (против часовой стрелки).
2. Проведите нитку в паз (А) (рисунок 2) и затем вниз в щель и проведите вокруг в паз (В) (рисунок 3). Это очень важно - правильно поместить нитку. Неправильное выполнение этой операции приведет к неправильному натяжению нитки.
3. Вытяните несколько сантиметров нитки назад под лапку.
4. Придерживая нитку, закройте задвижную, следя, чтобы нитка проходила сквозь зазор между задвижной пластиной и игольной пластиной (рисунок 4).



## ЗАПРАВКА ВЕРХНЕЙ НИТИ

Для того, чтобы правильно заправить машину необходимо выполнить следующие операции:

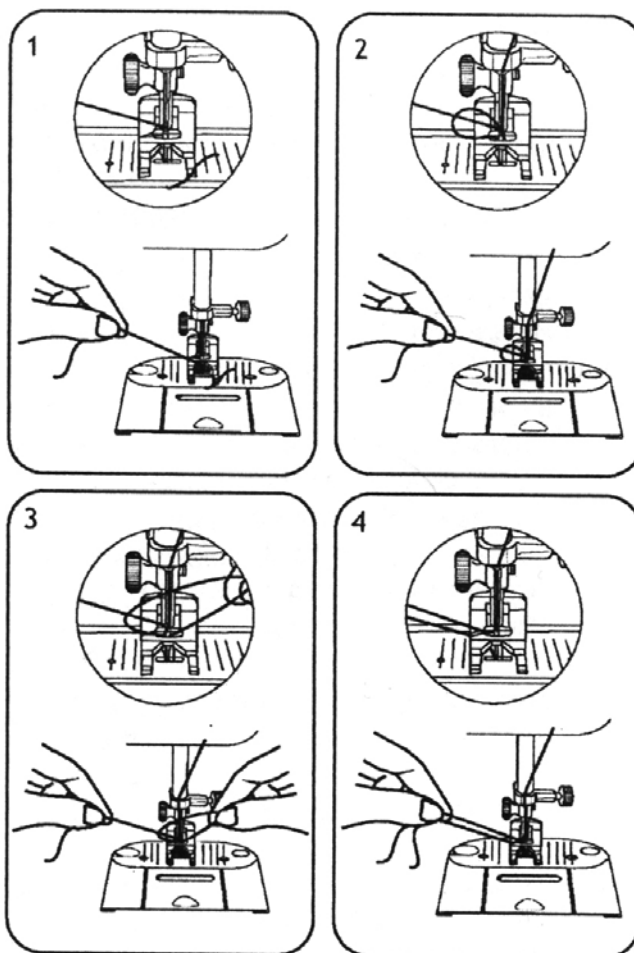
1. Поворотом маховика установить нитепритягиватель в верхнее положение.
2. Поднять прижимную лапку, тем самым ослабляя натяжение нити.
3. Надеть катушку с нитками на бобинодержатель. Используйте нужный нитеотводчик, чтобы держать катушку точно на месте.
3. Прижать нитеотводчик к катушке для плавного сматывания ниток во избежание провисания ниток.
5. Протянуть нить с катушки и заправить прорези нитенаправителей.
- б. Вдеть нить в иглу от себя и вытянуть конец нити примерно на 10 см.



## ВЫТЯГИВАНИЕ ВЕРХНЕЙ НИТИ

После того как шпулька намотана, и машина заправлена, необходимо извлечь нижнюю нить вверх через отверстие для иглы в игольной пластине.

1. Слегка придержать верхнюю нить левой рукой. Правой рукой вращать маховик до тех пор, пока игла не войдет в отверстие игольной пластины.
2. Продолжать вращать маховик до тех пор, пока игла снова не окажется над игольной пластиной. Слегка потянуть за верхнюю нить, пока не покажется нижняя нить в форме петли.
3. Вытянуть нижнюю нить вверх и распустить петлю.
4. Провести верхнюю нить через вырез лапки. Обе нити протянуть назад под лапку.



## НАЧАЛО СТРОЧКИ РЕГУЛИРОВКА НАТЯЖЕНИЯ НИТИ

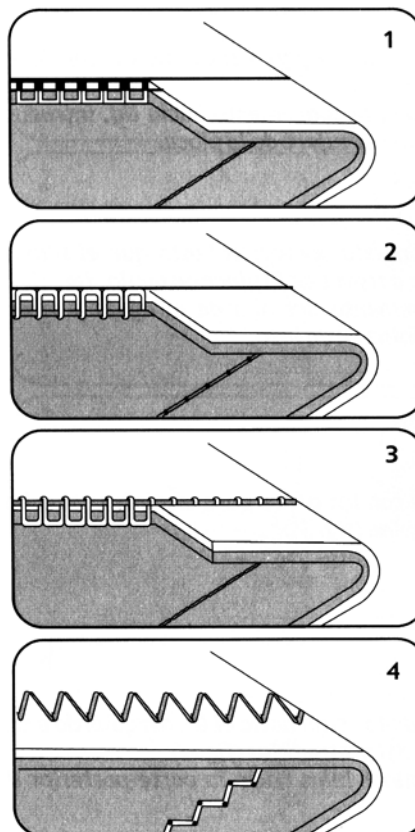
Правильное натяжение нити - это очень важный фактор, потому что чуть меньшее или чуть большее натяжение приводит к слабым стежкам или стягиванию материала. Попробуйте натяжение на кусочке материала, на котором будете шить. Натяжение нити в том случае отрегулировано хорошо, когда обе нити сплетены в середине слоев сшиваемой ткани без петель на лице или изнанке и без сборок.

### Для прямой строчки.

Чтобы уменьшить натяжение, поверните диск на меньшую цифру. Маленькое натяжение может привести к образованию незатянутых стежков (рис.2) с петлями в шве. Чтобы увеличить натяжение, поверните диск на большую цифру. Слишком большое натяжение приведет к стягиванию материала(рис.3).

### Для зигзагообразной строчки.

Правильно установленное натяжение нити гарантирует выполнение ровной и гладкой строчки (рис.4). Слишком большое натяжение образует стянутые стежки, которые приведут к стягиванию материала. Чтобы уменьшить натяжение, поверните диск на меньшую цифру. Маленькое натяжение образует незатянутую строчку. Чтобы увеличить натяжение, поверните диск на большую цифру.





### ТАБЛИЦА ВЫБОРА НИТОК И ИГЛ В ЗАВИСИМОСТИ ОТ МАТЕРИАЛА

Используемая ткань определяет выбор игл и ниток.

Таблица является практическим руководством по подбору ниток и игл.

Обращайтесь к ней до начала работы. Убедитесь, что Вы используете одинаковый размер и вид ниток на катушке и на шпуле.

Внимание: Для лучшего результата используйте фирменные иглы.

Не используйте погнутые иглы или иглы других фирм. Не рекомендуется шить резину и металлизированные материалы

Приведенные ниже ткани расположены по степени возрастания тяжести и могут быть изготовлены из различных волокон			Иглы	
	Ткани	Нитки	Тип	Толщи
Легкие	Батист, шифон, креп, шелковая прозрачная ткань, вуаль	Хлопок с полиэфирной оплеточной нитью, 100% полиэфира, *мерсеризованный хлопок толщина 60, нейлон	2020	11/80
Средне-тяжелые	Корд, фланель, габардин, лен, муслин, шерстяной креп	Хлопок с полиэстером, 100% полиэстер, *мерсеризованный хлопок, толщина 50, нейлон	2020	14/90
Тяжелые	Холст, пальтовые ткани, диагональ, парусин	Хлопок с полиэстером, 100% полиэстер, *мерсеризованный хлопок, толщина 40	2020	16/100
Вязанные	Трикотаж, двойной трикотаж, джерси двойной и одинарный	Хлопок с полиэстером, 100% полиэстер, нейлон	2045	11/80 14/90 16/100 18/100

\*не использовать для эластичных тканей

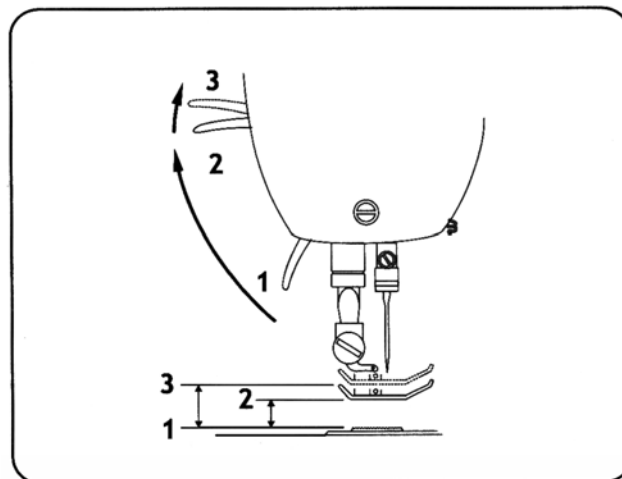
## НАЧАЛО РАБОТЫ

Вы сможете шить легко и аккуратно, если будете следовать приведенным ниже рекомендациям.

### Помещение материала под лапку.

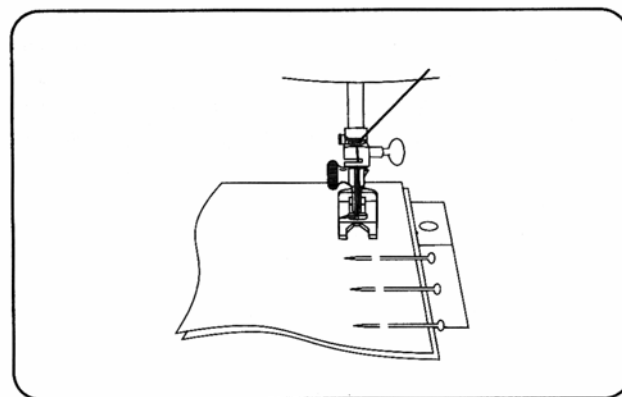
Большинство материалов могут быть помещены под лапку при подъеме рычага прижимной лапки в нормальное положение «верх» положение (2).

При шитье толстых материалов или нескольких слоев или использовании пялец для вышивания поднимите рычаг в самое высокое положение (3), это увеличит пространство между игольной пластиной и прижимной лапкой.



### Сметывание

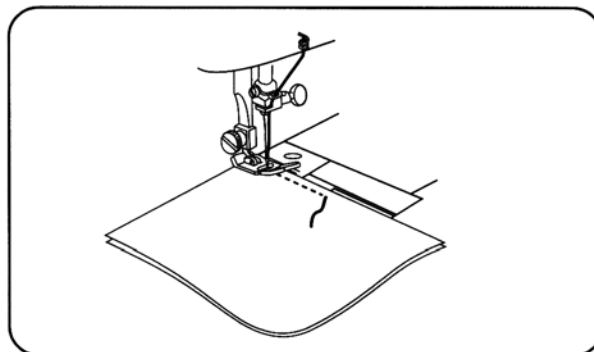
Закапывание булавок и сметывание нитками вручную - это простой способ сделать временный шов перед машинной строчкой. При закапывании булавок, булавки располагают под прямым углом к шву. Никогда не накалывайте булавки с изнанки во избежание контакта с двигателем ткани. Не шейте по булавкам, вынимайте их перед строчкой. При ручной наметке делайте длинные стежки, которые могут быть легко удалены.



## ПРЯМЫЕ СТРОЧКИ, ЗИГЗАГ И ДРУГИЕ СТРОЧКИ

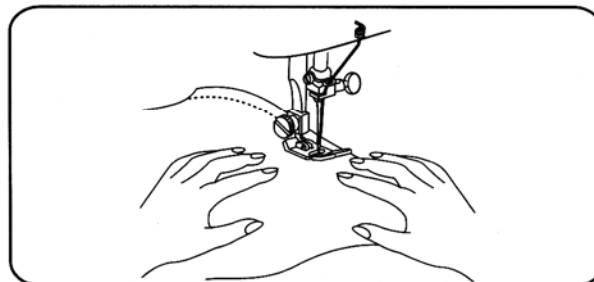
### НАЧАЛО СТРОЧКИ

Поместите изделие под прижимную лапку на 12 мм от края ткани. Опустите лапку. Для закрепления начала строчки шейте в обратном направлении, нажав на кнопку обратного хода, расположенную в центре диска регулятора длины стежка. Держите кнопку нажатой, пока не достигнете края материала. Отпустите кнопку холостого хода, чтобы шить вперед.

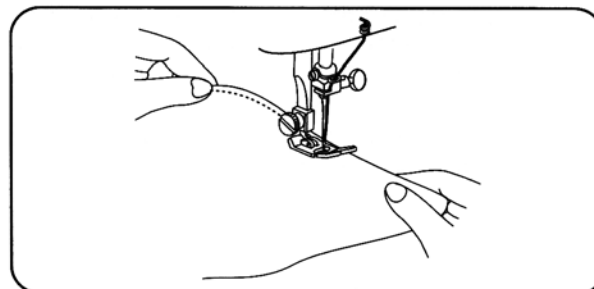


### НАПРАВЛЕНИЕ ИЗДЕЛИЯ

При прошивании трикотажа и других похожих синтетических материалов придерживайте изделие перед и за прижимной лапкой. Не тяните материал.



Для тонких материалов или с повышенными эластичными свойствами, таких как *helanca Lycra* твердо поддерживайте материал и обе нитки в начале и в конце строчки во избежание сборки.



## ПРЯМАЯ СТРОЧКА

Прямая строчка идеальна для сшивания материалов, штопки, шитья в обратном направлении, наметочной строчки, вставки молнии и многих других операций.

### Рекомендуемые установки

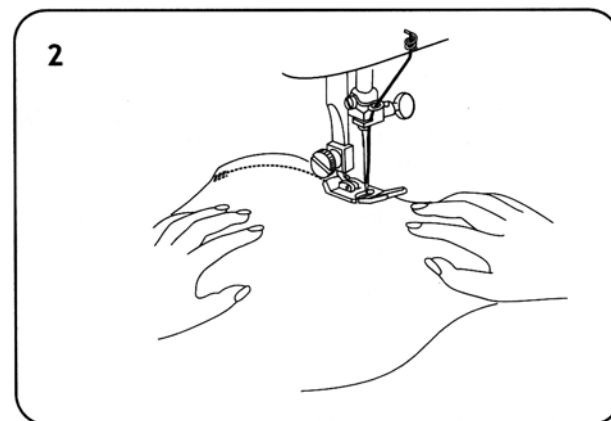
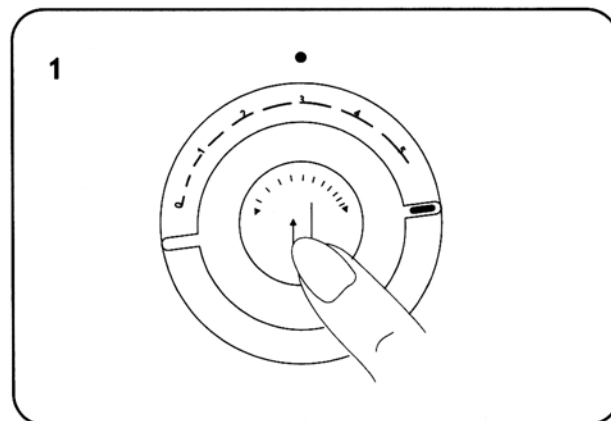
Строчка: А

Длина стежка: 2-3

Лапка: универсальная

1. Прошейте около 1 см, нажав на педаль.
2. Для закрепления нажмите на кнопку обратного хода (рисунок 1) и прошейте еще 1 см и затем отпустите кнопку обратного хода. Шейте дальше до конца строчки (рисунок 2).
3. Для укрепления окончания строчки, нажмите кнопку обратного хода и прошейте 3-4 стежка.
4. Поднимите иглу и прижимную лапку и удалите материал.
5. Отрежьте нитку ножом, расположенным на держателе лапки.

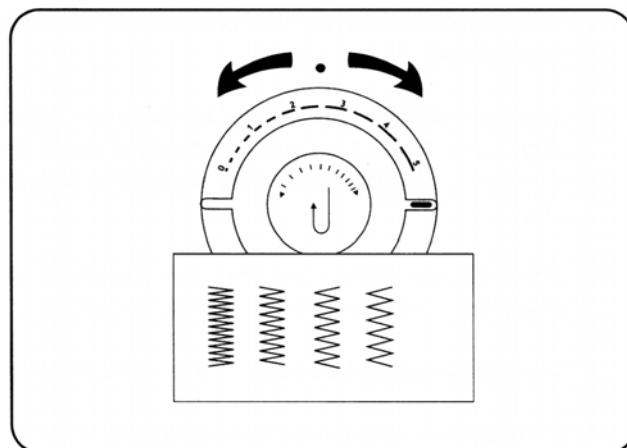
22



## РЕГУЛИРОВКА ДЛИНЫ ЗИГЗАГА

Любая длина стежка от 1 до 5 даст Вам зигзагообразную строчку. Чем больше длина, тем более редкий зигзаг Вы получите (тем дальше расположены стежки друг от друга)

Диапазон от 0 до 1 используется для сатинового стежка, серии близко расположенных стежков зигзаг, что напоминает поверхность гладкой сатиновой ткани.



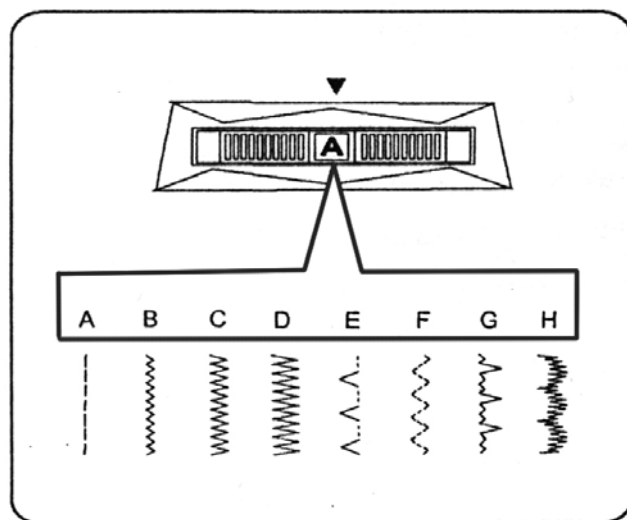
## Выбор образцов строчки

Диск выбора строчки, расположенный на передней панели машины, позволит Вам выбрать строчки.

Поднимите иглу в верхнее положение.

Выберите желаемую строчку, поворачивая диск на соответствующую букву.

Установите длину стежка как указано для каждой строчки (от 0,5 до 2,5).



## ОБРАЗЦЫ СТРОЧЕК

СТРОЧКИ		регулятор 	длина стежка	лапка	аппликации
прямая*	-----	A	любая	только основная	основная строчка
зигзаг		B	любая	только основная	эластичная строчка, вышивка и обработка петли
зигзаг		C	любая	только основная	эластичная строчка и вышивка
зигзаг		D	любая	только основная	эластичная строчка,
волнистая оборочная		E	1,5 - 2,5	только основная	вышивка и обработка петли
многоугольный зигзаг		F	1,0 - 2,0	только основная	подшивочная строчка закрепка
потайная		G	1,0 - 2,0	только основная	строчки на вязанных и эластичных материалах
фестон		H	0 - 1,0	только основная	Декоративная обработка края

(\*) использовать двойную иглу только в прямой строчке ("А")

## ПОТАЙНОЙ ШОВ

Потайной стежок используется для подшивания края тканей различной толщины. Выполнение потайной строчки требует определенного навыка, поэтому сначала рекомендуется выполнить пробную строчку.

### Рекомендуемые установки

Строчка: Потайная строчка «Е»

Длина стежка: от 1,5 до 2,5

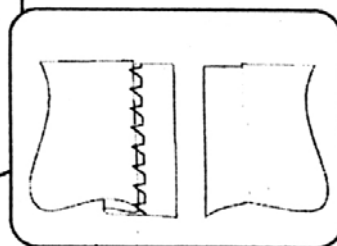
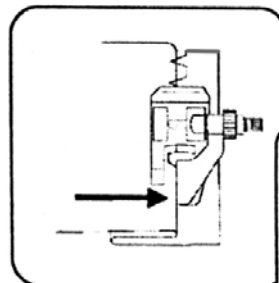
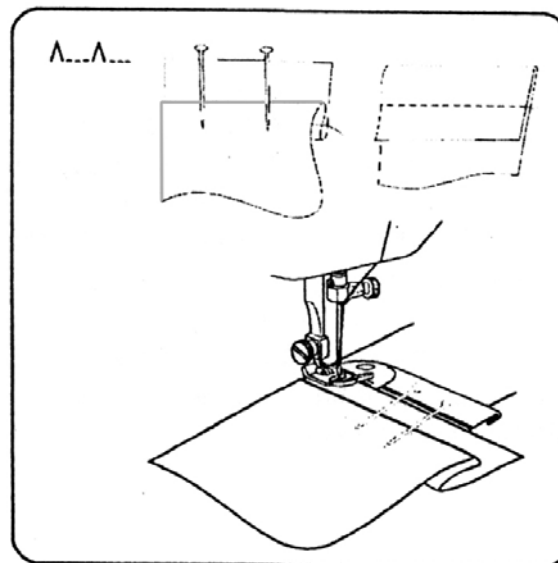
Лапка: Стандартная или для потайного стежка с направителем (не входит в комплектацию).

Подготовьте край, повернув его, и заколите его булавками, или наметайте, чтобы складка осталась на месте. Вы можете наколоть булавками край, что он не съезжал, как показано на рисунке. В этом случае убедитесь, что булавки расположены по меньшей мере на 12 мм ниже места, где пройдет строчка. Повернув наизнанку заверните край внутрь, образуя складку. Закали три слоя материала вместе.

Поместите изделие под лапку, чтобы складка попала в направитель. Как показано на рисунке.

Опустите прижимную лапку и начните шить так, чтобы прямые стежки попадали на край, а зиг-заг на складку. Отрегулируйте ширину стежков при необходимости. При шитье направляйте край по направителю по прямой линии.

Если Вы скололи слои материала, удаляйте булавки перед тем как прошить. Не шейте по булавкам.



## **РАКУШЕЧНЫЙ ШОВ**

Для декоративной обработки края материала или легких и прозрачных материалов.

- Подверните необработанный край.
- Поместите материал под прижимную лапку с правой стороны, чтобы зигзагообразная часть строчки попадала в самый край подвернутого материала. Слегка тяните материал.
- Удалите остатки материала вблизи линии строчки с изнаночной стороны материала.

Обрежьте излишки ткани вдоль строчки с изнаночной стороны изделия.



## ПРИШИВАНИЕ ПУГОВИЦ

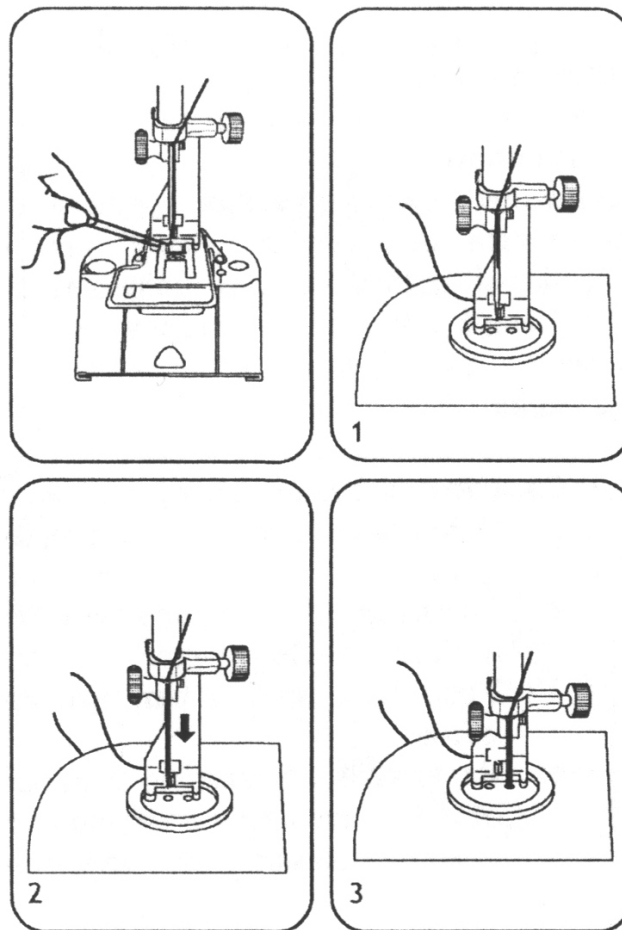
### Рекомендуемые установки

Строчка: зиг-заг

Ширина стежка строчка «В» или «С» в зависимости от расстояния между отверстиями на пуговице.

Лапка: Лапка для пришивания пуговиц (Н). (Не входит в состав комплектующих).

1. Вытяните нижнюю нитку и протяните обе нитки под прижимную лапку (рисунок 1)
2. Поместите изделие и пуговицу под прижимную лапку. Поверните маховое колесо на себя и убедитесь, что игла в левой стороне зиг-зага попала в центр левого отверстия пуговицы (рисунок 2), продолжайте поворачивать маховое колесо и убедитесь, что игла в правой стороне зиг-зага попадала в правое отверстие пуговицы (рисунок 3).
3. Опустите прижимную лапку и продолжайте шить (рисунок 4).
4. Для укрепления строчки, поверните маховое колесо, пока игла не выйдет из материала, выберите прямую строчку (А), отрегулировав иглу, чтобы она попадала в центр отверстий пуговицы, и сделайте пару стежков.
5. Для пуговицы с четырьмя отверстиями повторите операцию для других двух отверстий.



**ОБРАБОТКА ПЕТЛИ****(мод. 2802, 2808)**

Ширина стежка: смотри рисунок

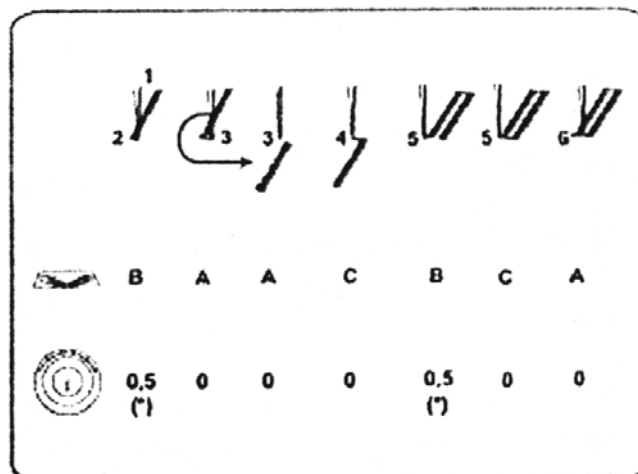
Лапка: лапка для обработки петли (J)

Длина стежка : от 0 до 1

Внимание: Для получения лучшего результата используйте лапку для обработки петли, которая подходит для Вашей машины и, которую Вы можете приобрести в швейном магазине.

Следуйте следующим инструкциям перед началом работы:

1. Никогда не поворачивайте изделие или не изменяйте положение иглы.
2. Всегда делайте пробную обработку петли на кусочке материала, из которого Вы шьете.
3. Убедитесь, что на шпульке намотано достаточное количество ниток.
4. Используйте рукавную платформу швейной машины, если Вы обметываете петли в трудно доступных местах.
5. Отметьте на материале положение петли, как указано в образце.



## ОБРАБОТКА ПЕТЛИ

Ваша машина обрабатывает петлю любого размера, который Вам нужен за четыре шага. Следуйте следующим инструкциям перед началом работы:

1. Никогда не поворачивайте изделие или не изменяйте положение иглы.
2. Всегда делайте пробную обработку петли на кусочке материала, из которого Вы шьете.
3. Убедитесь, что на шпулке намотано достаточное количество ниток.
4. Используйте рукавную платформу швейной машины, если Вы обметываете петли в труднодоступных местах.
5. Отметьте на материале положение петли, как указано в образце.

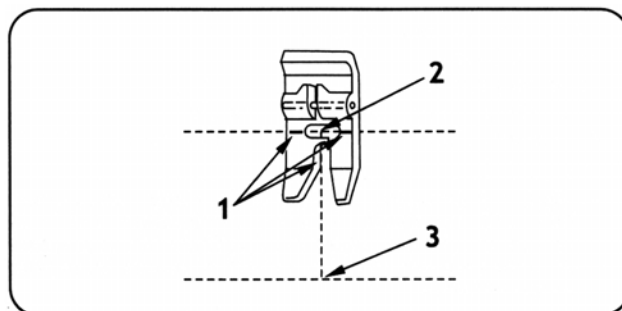


Рис.1

### Рекомендуемые установки

Переключатель вида строчки: обработка петли «А» (рис.1)

Положение иглы: автоматическая установка

Ширина строчки: автоматическая установка

Прижимная лапка: для обработки петли (L)

### Шаг 1

1. Поднимите прижимную лапку.
2. Поместите материал под прижимную лапку.
3. Совместите три красные маркировки (1) рис.1 прижимной лапки с намеченными линиями петли.
4. Поверните регулятор длины стежка на условное положение петли (1) рис.2 для первого шага.
5. Поворотом маховика на себя опустите иглу в точку (2).
6. Обметайте петлю до точки (3).

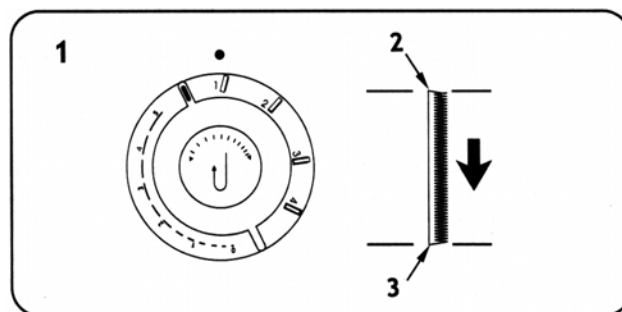
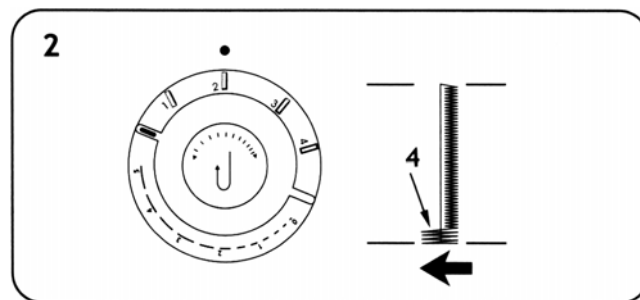


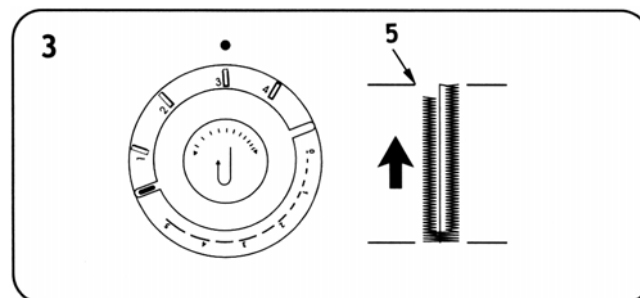
Рис.2

**Шаг 2**

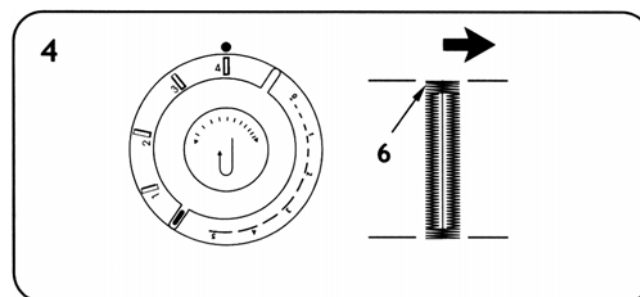
1. Поднимите иглу
2. Поверните регулятор длины стежка на условное положение петли (2) для второго шага.
3. Сделайте минимум 4 стежка до точки

**Шаг 3**

1. Поднимите иглу
2. Поверните регулятор длины стежка на условное положение петли (3) для третьего шага.
3. Обметайте петлю до точки (5).

**Шаг 4**

1. Поднимите иглу
2. Поверните регулятор длины стежка на положение петли (4) для четвертого шага.
3. Сделайте минимум 4 стежка до точки 6.
4. Поднимите прижимную лапку и вытащите изделие.
5. Обрежьте концы ниток.
6. Осторожно разрежьте петлю острыми ножницами или устройством для распарывания швов.



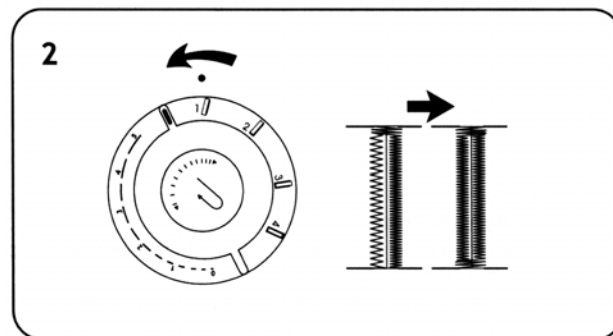
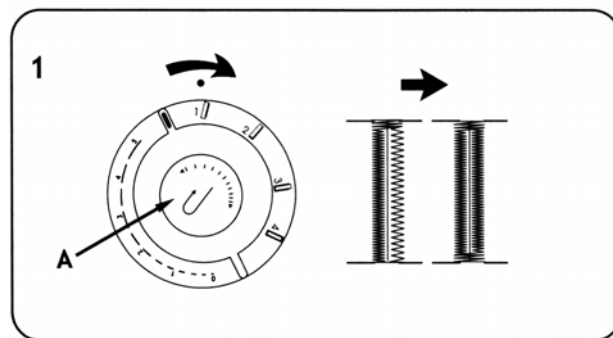
## БАЛАНСИРОВКА СТОРОН ПЕТЛИ

На некоторых тканях частота стежков на правой и левой сторонах петли может получиться неравномерной.

Это легко исправить с помощью регулятора выравнивания петли (А), который находится в центре регулятора длины стежка.

Небольшой поворот регулятора обеспечивает заметное изменение частоты стежков.

- Если стежки на правой стороне петли слишком растянуты, поверните регулятор балансировки петли вправо, пока стежки не будут плотнее (рисунок 1).
- Если стежки на левой стороне петли слишком растянуты, поверните регулятор балансировки петли влево, пока стежки не будут плотнее (рисунок 2).



## ПРИШИВАНИЕ МОЛНИИ

### Рекомендуемые установки

Строчка: Прямая строчка (А)

Длина стежка: 2,5

Лапка: для молнии (Е) (Лапку для молнии Вы можете приобрести в швейных магазинах)

Установка лапки для молнии.

Когда зубцы молнии находятся слева от иглы (рисунок 1):

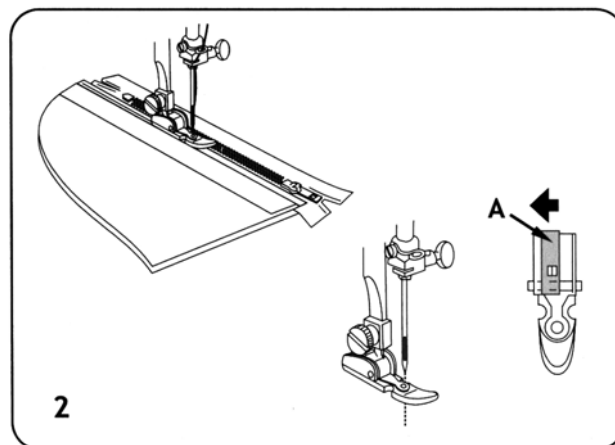
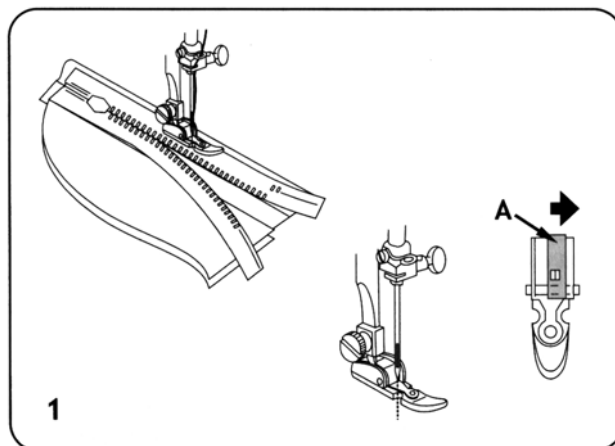
Передвиньте установочный блок (А) вправо

Штифт на лапке должен войти в паз слева.

Когда зубцы молнии находятся справа от иглы (рисунок 2):

Передвиньте установочный блок (А) влево

Штифт на лапке должен войти вправо.



## ИСПОЛЬЗОВАНИЕ ПРЯМОЙ СТРОЧКИ

### Штопка

#### Рекомендуемые установки

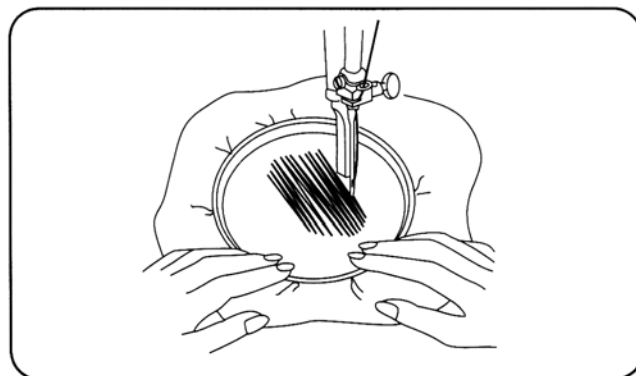
Строчка: Прямая (А)

Длина стежка: любая

Лапка: Снять лапку со стойкой

Установить крышку двигателя ткани  
(страница 13)

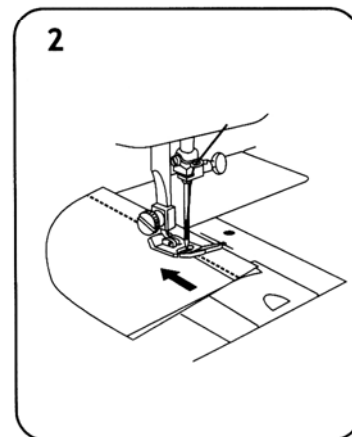
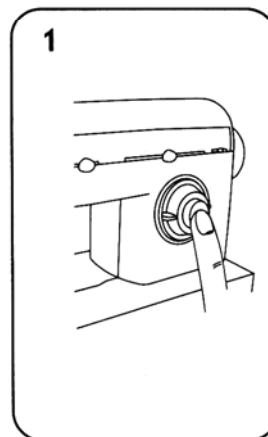
Пяльцы (не входят в комплектацию)



### Кнопка шитья в обратном направлении

Кнопка шитья в обратном направлении с символом расположена в центре регулятора длины стежка (рисунок 1)

Для шитья в обратном направлении нажмите эту кнопку и удерживайте ее в таком положении. Машина будет шить в обратном направлении пока вы держите кнопку в нажатом состоянии.



### Шитье в обратном направлении

Для закрепления конца шва нажмите кнопку обратного хода и прошейте 3-4 стежка в обратном направлении (рисунок 1). Поднимите иглу и прижимную лапку и удалите обрабатываемое изделие. Отрежьте нитку ножом, расположенным на держателе прижимной лапки.

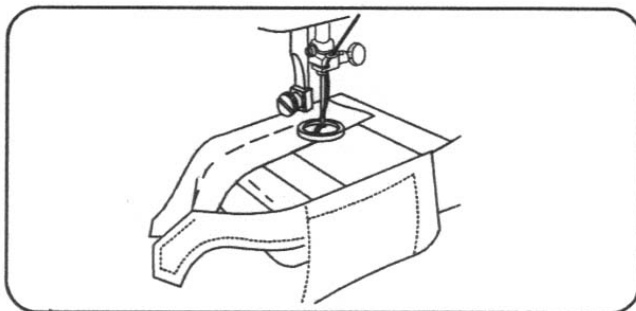
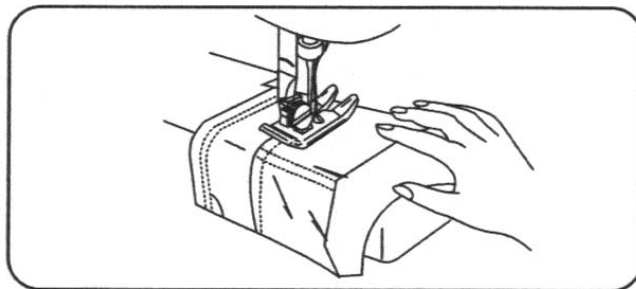
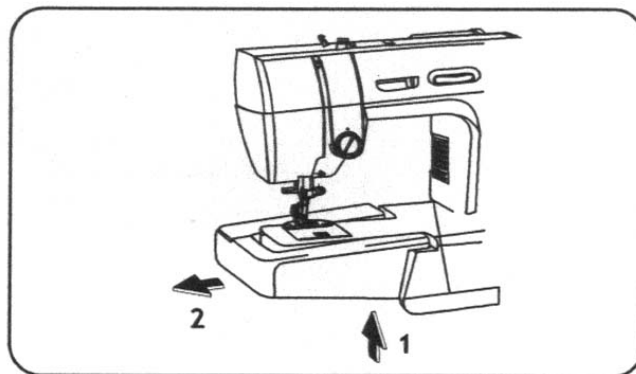
## ШИТЬЕ НА РУКАВНОЙ ПЛАТФОРМЕ РУКОВА И ПУГОВИЦЫ

### СНЯТИЕ СЪЕМНОЙ ПЛАТФОРМЫ

Чтобы получить рукавную платформу, поднимите правый край (1) съемной платформы, потяните ее влево и снимите с машины (2).

Чтобы вернуть съемную платформу на место, двигайте ее вправо, пока платформа не встанет на место.

На рукавной платформе легче обрабатывать брюки, рукава и другие труднодоступные места.



### ПРИМЕНЕНИЕ

#### Рукава

Шитье на рукавной платформе облегчит шитье рукавов, обработку поясов и брючин при помощи легкого поворота изделия под иглой вокруг «рукава», позволяет Вам аккуратно прошивать изделие.

#### Пуговицы

Пришивать пуговицы на воротник легко при использовании рукавной платформы. Рукавная платформа дает возможность для пришивания пуговиц на манжеты без искажения формы. Вы так же можете видеть и направлять обрабатываемый материал.



## МОНОГРАММЫ И ВЫШИВКА

Вы сможете делать красивые вышивки и монограммы после небольшой практики при помощи творческого подхода и пялец (которые не входят в комплектацию), придавая индивидуальность вашим работам.

### Рекомендуемые установки

Образцы строчек: зиг-заг (для монограмм) и/или прямые строчки (для вышивки)

Длина стежка: от 0-1

1. Нанесите буквы (для монограмм) и рисунок (для вышивки) на лицевую сторону материала.
2. Снимите прижимную лапку. Установите двигатель ткани (смотри страницу 22)
3. Заправьте материал в пальцы, чтобы были видны рисунок или буквы.

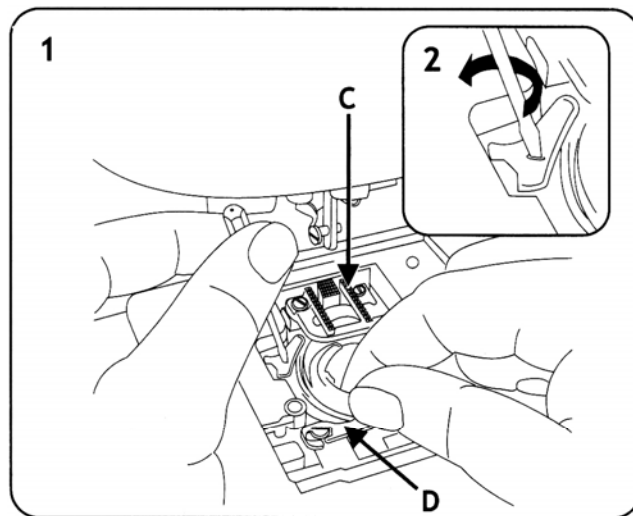
Круговыми движениями поворачивайте рамку с постоянной скоростью, заполняя монограмму или вышивку стежками.



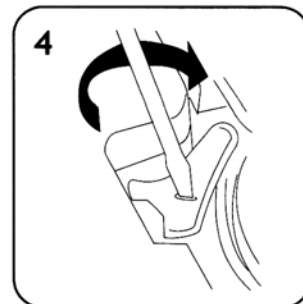
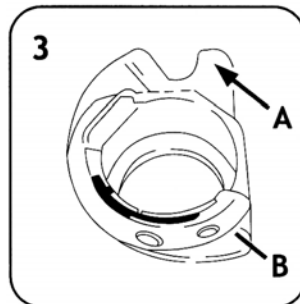
## ТЕХНИЧЕСКОЕ ОБСЛУЖИВАНИЕ

СНЯТИЕ И УСТАНОВКА  
ШПУЛЬНОГО КОЛПАЧКА**Снятие шпульного колпачка:**

1. Открыть задвижную пластину и вынуть шпульку
2. Снять игольную пластину
3. С помощью маленькой отвертки отвести держатель шпульного колпачка как можно дальше назад (рис.2)
4. Поднять левую сторону шпульного колпачка, поддеть и вынуть его из машины (рис. 1)
5. Вернуть удерживающую пластину шпульного колпачка в ее первоначальное положение.

**Установка шпульного колпачка:**

1. С помощью маленькой отвертки отодвинуть назад, как можно дальше удерживающую пластину
2. Завести край (A) шпульного колпачка под двигатель ткани (C).
3. Опустить край (B) шпульного под задвижку (D)
4. Повернуть удерживающую пластину шпульного колпачка до ее первоначального положения (рисунок 4).
5. Установите игольную пластину.
6. Поместите шпульку и закройте задвижную пластину.



**Внимание:** Шпульный колпачок после установки должен иметь небольшой люфт и не сидеть слишком плотно. Поворотом маховика проверьте легкость хода шпульного колпачка.

-Установите на место игольную пластину.

-Вставьте шпульку и закройте задвижную пластину.

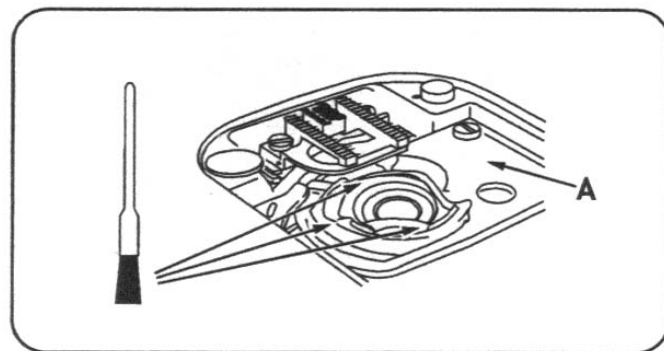
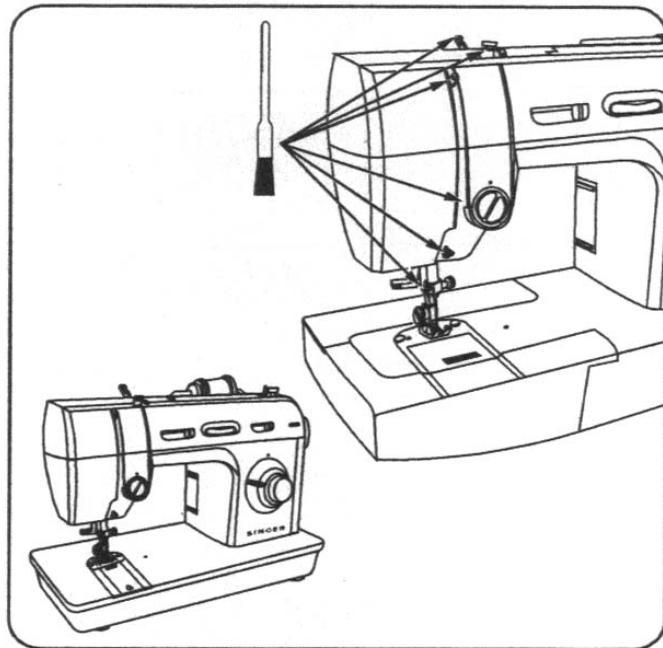
## ЧИСТКА МАШИНЫ

Конструкция машины рассчитана на многолетний срок службы. Для обеспечения надежности машины Вам необходимо уделять немного времени для ухода за ней.

При необходимости очистите поверхность машины мягкой, влажной тряпочкой. Удаляйте мягкой тряпочкой пыль и очесы с выступающих частей машины. Особое внимание следует уделять следующим деталям:

- Нитепритягиватель
- Нитенаправитель
- Прижимная лапка
- Игольный стержень
- Шпульный колпачок
- Зона игольной пластины

В дальнейшем машину можно отдавать в мастерскую для проведения профилактического осмотра.



## ЗАМЕНА ЛАМПОЧКИ

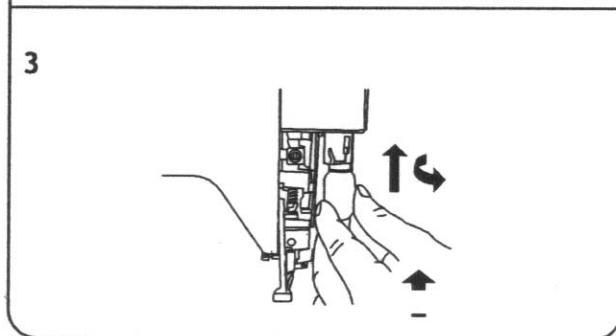
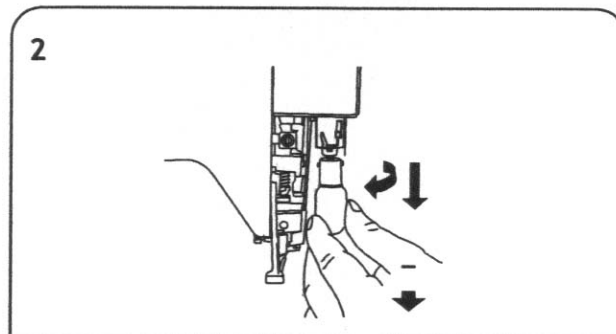
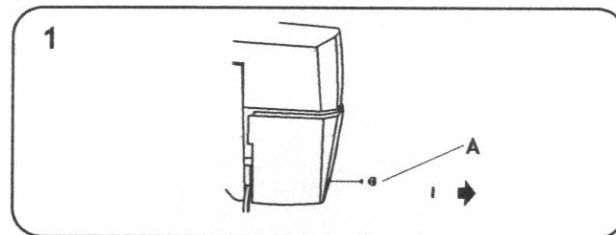
### ПЕРЕД ЗАМЕНОЙ ЛАМПОЧКИ ОТКЛЮЧИТЕ МАШИНУ ОТ СЕТИ

Используйте только лампочки фирмы Зингер (№ 988076) Выкручивание лампочки (рисунок 2)

1. Выкрутите винт А, расположенный на фронтальной крышке и удалите крышку, потянув ее вниз и вправо.
2. Не пробуйте открутить лампочку. Нажмите лампочку вверх в розетку и одновременно поверните ее по часовой стрелке ( как показано на рисунке), чтобы освободить штырь лампочки. (рисунок 2)
3. Вытащите лампочку из машины.

Вкручивание лампочки (рисунок 3)

1. Вставьте новую лампочку так, чтобы боковые контакты попали в паз патрона. Прижмите лампочку и поверните ее как показано на рисунке против часовой стрелки, что бы закрепить лампочку в патроне.
2. Верните фронтальную крышку и закрутите винт.

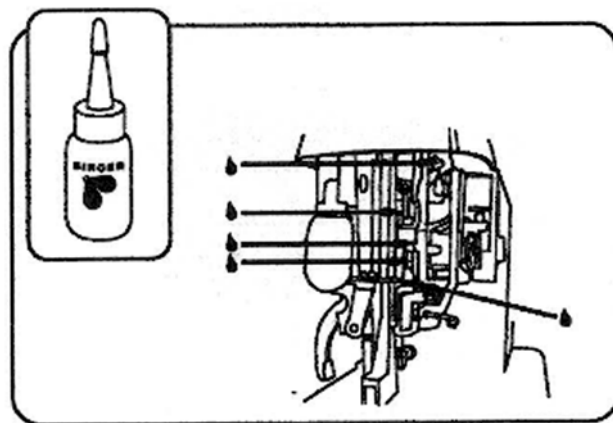


**СМАЗКА МАШИНЫ****ПЕРЕД СМАЗКОЙ МАШИНЫ  
ОТКЛЮЧИТЕ ЕЕ ОТ СЕТИ**

Ваша машина должна смазываться в зависимости от того, как часто она используется. Если Вы шьете на ней несколько раз в месяц, смазки машины раз в год вполне достаточно. Если Вы используете ее часто, смазывайте ее хотя бы раз в месяц.

При смазке наносите масло на точки, указанные на рисунке и применяйте только масло Зингер. Масло Зингер специально изготовлено и не содержит вредных осадков, которые могут влиять на работу отдельных частей.

Чтобы определить какое соединение нуждается в смазке, медленно поворачивайте маховик при снятой игольной пластине.



## УСТРАНЕНИЕ НЕПОЛАДОК

<p><b><u>Не двигается игла</u></b>          Подсоединена ли машина к сети?          Включен ли главный выключатель?          Подсоединена ли педаль?          Переключен ли намотчик шпульки в обычное положение?</p>	<p><b><u>Верхняя нитка рвется</u></b>          Правильно ли заправлена машина?          Свободно ли сходит нить с катушки?          Может натяжение верхней нити слишком большое?          Правильно ли вставлен шпульный колпачок?          Нет ли на ободке шпульки зазоры?</p>
<p><b><u>Игла двигается, но стежки не образуются</u></b>          Проверьте не повреждена ли игла?          Правильно ли установлена игла в игловодитель?          Правильно ли заправлены верхняя и нижняя нитки?          Правильно ли вставлена шпулька в шпульный колпачок?</p>	<p><b><u>Нижняя нитка рвется</u></b>          Правильно ли намотана шпулька?          Правильно ли вставлена шпулька в шпульный колпачок?</p>
<p><b><u>Ломается игла</u></b>          Подходит ли игла по номеру для выбранного материала?          Правильно ли установлена игла в игловодитель?          Правильные ли установки?          Правильно ли подобраны аксессуары?</p>	<p><b><u>Пропуск стежков</u></b>          Правильно ли заправлена машина?          Хорошо ли прижато изделие прижимной лапкой?          Правильно ли подобрана игла?          Не погнута ли игла?</p>
<p><b><u>Проблемы с намоткой шпульки</u></b>          Свободно ли сходит нить с катушки?          Переключен ли намотчик шпульки в положение намотки?          Закреплен ли конец нитки в начале намотки?          Свисает ли нитка в паз катушки?</p>	<p><b><u>Изделие не правильно перемещается</u></b>          Правильно ли присоединена прижимная лапка?          Опущена ли прижимная лапка?          Правильно ли установлена длина стежка?</p>

## **ДЛЯ ЗАМЕТОК**

## **ДЛЯ ЗАМЕТОК**



## **ДЛЯ ЗАМЕТОК**



По вопросам приобретения или с целью консультации  
вы можете обращаться по телефону: (495) 989-22-97  
или по e-mail: [info@krung.ru](mailto:info@krung.ru)

Также предлагаем вам посетить  
наш информационный сайт  
[www.krung.ru](http://www.krung.ru)